



جمهورية العراق
وزارة التعليم العالي والبحث العلمي
جامعة العميد

دليل الأقسام الداخلية



2023

بِسْمِ اللَّهِ الرَّحْمَنِ الرَّحِيمِ

رَأَيْتَ لَيْسَ مِنْكُمْ مَبِيتٌ كَأَنْتُمْ خَيْرٌ مِنَ الْبَرِّ

سورة المؤمنون - الآية ٢٩



جمهورية العراق
وزارة التعليم العالي والبحث العلمي
جامعة العميد

دليل الأقسام الداخلية

الإشراف العام

أ.د مؤيد عمران الغزالي / رئيس الجامعة

أ.د ميثم حميد القنبر / مساعد رئيس الجامعة للشؤون العلمية

أ.د علاء جبر الموسوي / مساعد رئيس الجامعة للشؤون الإدارية والقانونية

إعداد وإشراف

د. جاسم محسن السلطاني / مدير قسم شؤون الأقسام الداخلية

تصميم وإخراج

السيد احمد حنون حسن

نبذة عن الأقسام الداخلية



الأقسام الداخلية وأهدافها:

تعدُّ وزارة التعليم العالي والبحث العلمي، بحسب إمكانياتها المتاحة، أماكن لسكن الطلبة الجامعيين، تدعى الأقسام الداخلية؛ وانطلاقاً من هذا المبدأ فقد أُسس قسم شؤون الأقسام الداخلية في جامعة العميد عام (2017)، لتيسير السكن للطلبة الدارسين في الكليات التابعة لها، الوافدين من محافظات العراق عموماً، بما يهيئ لهم الراحة والأمان والجو الصحي المناسب من (منام، تدفئة، تبريد، حمامات، مطابخ، مياه شرب، أجهزة إعلام، طبابة وأسعاف فوري.. وغيرها)، وتهدف هذه الأقسام الى:

- أ. خلق جو دراسي مناسب.
- ب. العمل على إزالة الفروق الاجتماعية بين الطلبة.
- ج. تفاعل الطلبة واختلاطهم، وتمتين الصداقة بينهم، وتعويدهم على العمل الجماعي، وحب النظام وضمان تنفيذه، وتعريفهم بواجباتهم وحقوقهم كأساس لحياتهم العملية المقبلة، وتدريبهم على تسيير أمورهم ذاتياً في محيط القسم الداخلي.
- د. تقوية شخصية الطالب وتشجيعه على النقاش وتبادل الآراء، بوساطة المناظرات الموجهة التي تقام في القسم الداخلي.
- هـ. تطوير قابليات الطالب وتشجيعه في المجالات الفنية والاجتماعية والثقافية والبدنية، (باقامة معارض الفنون والسفرات والاحتفالات الاجتماعية والنشاطات الرياضية) في القسم الداخلي.

مواقع الأقسام الداخلية:



قسم البنات داخل الحرم الجامعي، اما قسم البنين فهو فنادق مستأجرة داخل مدينة كربلاء المقدسة.

كلمة السيد مدير قسم شؤون الأقسام الداخلية:

بسم الله الرحمن الرحيم..

الحمد لله وكفى، وازكى الصلاة وأتم التسليم على سيد من خلق وصفوة من اصطفى، وتحيات زاكيات على الراسخين في العلم درجات، أهل بيت نبيه أعلام الدين وقواعد العلم والسبيل الواضح الى الله والمسلك الى رضوانه، ابواب مدينة العلم وسدنة رسالته وسلم تسليما كثيرا...

ابناءنا الطلبة الاعزاء.. بناتنا الفضليات السلام عليكم ورحمة الله وبركاته..

نعم.. فكم لهذه العتبة المقدسة - العتبة العباسية - من وقائع، وكم لها من صنائع وكم لها من بدائع وروائع، آمنت اولاً بأن الله تعالى جعل قبراً أمير المؤمنين (عليه السلام) وقبور ولده، بقاعاً من بقاع الجنة، وعرصَةً من عرصاتها، وان الله جعل قلوب نجباء من خلقه وصفوته من عباده تحن اليهم، فيعمرون قبورهم ويكثرون زيارتها تقرباً منهم الى الله ومودةً لرسوله، وتؤمن بأن أولئك هم المخصوصون بشفاععة النبي صلوات ربي وسلامه عليه، وهم الواردون حوضه وهم زواره غداً في الجنة، وتؤمن ان من عمّر قبورهم وتعاهدها فكأنما اعان سليمان ابن داود على بناء بيت المقدس..

تؤمن العتبة العباسية المقدسة بكل ذلك؛ لأنه متواترٌ صحيحٌ عن أمير المؤمنين عن النبي «صلوات الله وسلامه عليهما» وتؤمن ان وراء ذلك بشرى النعيم المقيم الذي لا زوال له ولا اضمحلال، ولإيمانها الراسخ هذا كانت مشاريع إمارة العتبة المقدسة الفريدة، وكانت ضروراً وفنوناً شتى من خدمات الزائر الكريم، وتلك أولى الصنائع، ثم عزمتم بعد فراغها من العمران وخدمة الزائرين الى خدمة الدين والمذهب، وتلك صنائع يكلُّونها العادون، ثم ان لها في خدمة الانسان، أنا كان، روائع وبدائع لانهاية لأمدها، فقد حرصت العتبة المقدسة على تقديم خدماتها الاخرى للمجتمع واستهدفت توفير الامن

الغذائي بتعزيز الزراعة المستدامة، ودونك بدل المثل أمثلة، فقد اخضرت بمشاريعها صحراء، وأينعت ثماراً ونخيلاً بطعوم واصناف ما سمع به إلا الاولون، ولها شواهد ووقائع آخرها هذه البذرة وهذه الثمرة التي نحن نشاهدها اليوم، جامعة العميد اسم على مسمى، ومن شجرة جامعة العميد المثمرة انبثق أحد الاغصان، أعني الأقسام الداخلية، التي تعدّ من المرافق المهمة في تأسيس اي جامعة او كلية أريد لها النجاح والتوسع في عملها، وهي تمثل احدى التنظيمات الاجتماعية للمؤسسة التعليمية، فهي بيئة توفر الأستقرار والأمان للطلبة وتمكنهم من اكمال دراستهم.

وتعد الاقسام الداخلية في جامعة العميد البيت الثاني لطلبتنا الاعزاء، سيما طلبة المحافظات والطلبة الدارسين من دول خارج العراق مستقبلا، وهذا يتطلب توفير الاجواء السكنية والمعيشية الجيدة، والملائمة لهم .

إذ يستقبل قسم شؤون الاقسام الداخلية في جامعه العميد، طلبة المحافظات المقبولين في كليات الجامعة، ويوفر السكن اللائق لهم بمستلزماته الضرورية كافة، لأشعارهم بأنهم في بيتهم الثاني، ويعمل جاهداً على توفير الخدمات لراحتهم ورعايتهم، كي يصبحوا قادة متميزين وقادرين على الابداع والابتكار في العلم والمعرفة، خدمةً لشعبنا ولعراقنا الحبيب.



وختاماً ندعو الله ان يوفقنا لخدمتهم، من اجل رفع اسم بلدنا العزيز وجامعتنا الغراء عالياً، ومن الله التوفيق.

د. جاسم محسن السلطاني
مدير قسم شؤون الأقسام الداخلية

رؤية قسم شؤون الاقسام الداخلية ورسالته واهدافه:



الرؤية Vision:

يسعى قسم شؤون الاقسام الداخلية - جامعة العميد ليكون من الاقسام المتقدمة في العراق، وهو عازم على جعل مجتمعات أقسامه أنموذج يحتذى به.



الرسالة Mission:

استقبال طلبة المحافظات المقبولين في كليات جامعة العميد، وتوفير السكن اللائق لهم، مع توفير المستلزمات والخدمات الضرورية كافة لراحتهم ورعايتهم... كي يصبحوا متميزين وقادرين على الابداع والابتكار في العلم، والمعرفة خدمة لعراقنا العزيز.

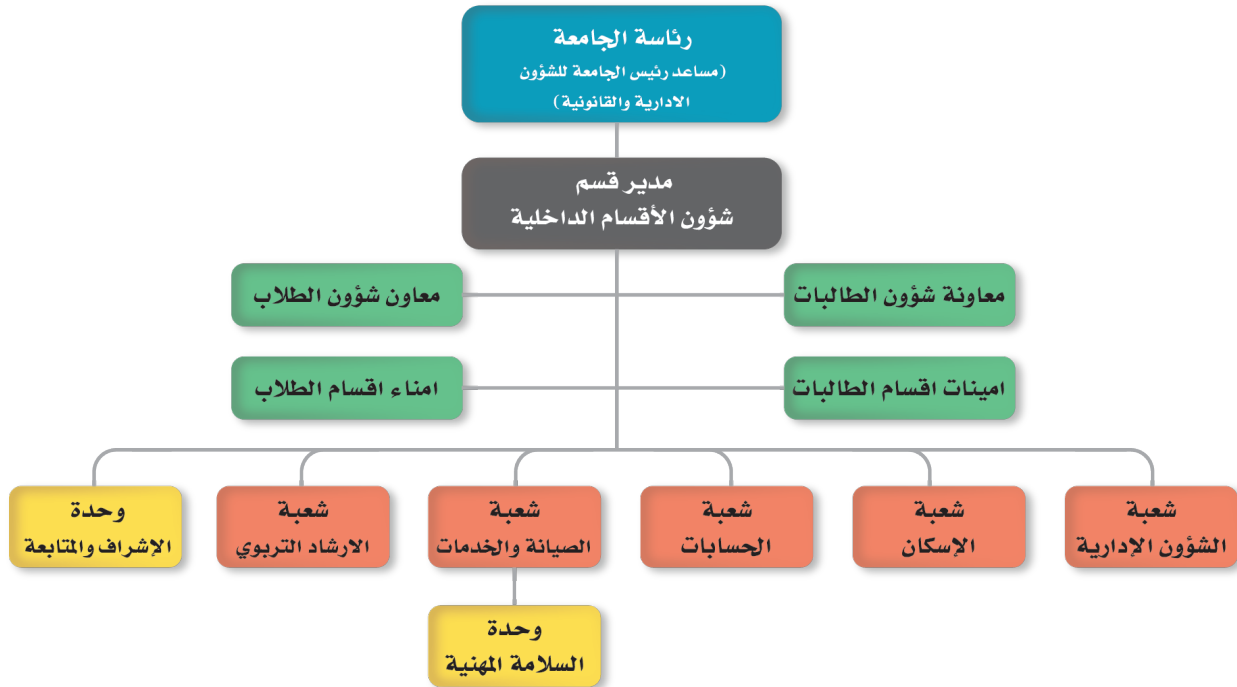


الاهداف Goals:

1. تعمل هذه الاقسام جادة من اجل رعاية طلبتها، من خلال توفير الجو العلمي والنفسي المناسب لهم.
2. تهيئة الملاكات الإدارية والاشرفية اللازمة لإدارتها.
3. لإدارة علاقات بمؤسسات المجتمع المدني، هدفها الحصول على الدعم المادي والمعنوي من هذه المؤسسات الى الطلبة الساكنين في هذه الاقسام.



الهيكل الإداري لقسم شؤون الأقسام الداخلية:



أولاً- يرتبط قسم شؤون الأقسام الداخلية برئاسة الجامعة

ويكون السيد رئيس الجامعة مشرفاً مباشراً، أو من ينوب عنه (السيد مساعد رئيس الجامعة للشؤون الادارية والقانونية).

ثانياً- قسم شؤون الأقسام الداخلية:

توكل مهام ادارة قسم شؤون الأقسام الداخلية لمدير يحمل شهادة الدكتوراه، على أن يكون من العناصر الجيدة والكفؤة ومن ذوي الخبرة الطويلة، لاسيما التدريسيين التربويين في الجامعة، ويمنح الصلاحيات الكافية لادارتها وتكون مهامه كالآتي:

- أ. ادارة القسم من النواحي الإدارية والمالية، وتمثيله في اجتماعات مجلس الجامعة والمؤتمرات والندوات التي تعقدها الوزارة أو الجامعة.
- ب. تحديد الطاقة الاستيعابية لإسكان الطلبة سنويا.
- ج. تأمين الخدمات والمستلزمات الضرورية للطلبة.
- د. اصدار العقوبات والمكافآت والتنقلات على وفق الصلاحيات الممنوحة قانوناً.
- هـ. تأمين الأبنية لإسكان الطلبة وضمان صيانتها وإدامتها.
- و. إصدار التعليمات الخاصة باستيفاء بدلات السكن التي يدفعها الطلبة بوصولات رسمية، ولرئيس الجامعة إعفاء من يريد إعفاءه.
- ز. تهيئة المستلزمات المادية والبشرية التي تتطلبها عملية الإسكان.
- ح. تنفيذ جولات تفتيشية لمجمعات الأقسام الداخلية كافة، للاطلاع ميدانياً على أوضاعها، ووضع الحلول السريعة لمشاكلها.

ثالثا - شعب القسم ووحداته :

تعمل مجتمعة لإدارة شؤون الأقسام الداخلية وتتألف من :

1. معاون ومعاونة مدير الاقسام الداخلية لشؤون الطلبة :

يكلفان بالمهام الآتية :

- أ. متابعة شؤون الطلبة وخاصة وضعهم الاجتماعي داخل القسم.
- ب. اجراء جولات تفتيشية لمجمعات الطلبة كافة، للوقوف على مشاكلهم ووضع الحلول المناسبة لها.
- ج. متابعة انضباط الطلبة داخل المجمعات.

2.شعبة الارشاد التربوي :

هو عمليه انسانيه تتضمن مجموعه من الخدمات التي يقدمها المختصون في التربية والطب وعلم النفس لمساعدته الفرد على أن يفهم نفسه ويدرك مشكلاته، لمساعدة الطالب على اكتشاف قدراته وإمكانياته الدراسية، ومساعدته على التكيف مع بيئته الدراسية والاجتماعية والعلمية عن طريق إمداده بالمعلومات الكافية.

ملحوظة: يرتبط الباحث والباحثة الاجتماعية بمكتب المعاون والمعاونة؛ لتأدية الواجبات ضمن اختصاصهما لمساعدة الطلبة على تحطى المصاعب التي قد تعترضهم في الحياة اليومية.

3.شعبة الشؤون الإدارية :

الشعبة التي تدير شؤون الموظفين والمهام الإدارية المتعلقة بالقسم.

4.شعبة الإسكان :

الشعبة التي تتولى مهام تسجيل الطلبة الراغبين بالسكن في الأقسام الداخلية على وفق ما يأتي:

- أ.** تزويد الطلبة الراغبين بالتسجيل في الأقسام الداخلية باستمارات خاصة يدون فيها المعلومات المتعلقة بكل طالب، مع هوية القسم الذي يسكن فيه.
- ب.** نقل هذه المعلومات إلى قاعدة البيانات الخاصة بالحاسبة الألكترونية، ومن ثم تزويد أمناء المجمعات بقوائم تحمل أسماء الطلبة المسجلين في القسم الداخلي للتأكد من صحة سكنهم، ومقارنة ذلك مع الواقع الفعلي في كل مجمع.
- ج.** منح براءة ذمة لطلبة الأقسام الداخلية بعد انتهاء العام الدراسي وخروج الطلاب من المجمع، بعد التأكد من تسليمهم ما بذمتهم إلى المجمع ودفع مبلغ الاضرار (إن وجدت).

5. شعبة الحسابات:

متابعة تسديد أجور الأقسام الداخلية، وتوثيق العمليات الحسابية على وفق وصولات تسديد الأجور المطلوبة.

6.شعبة الاشراف والمتابعة:

تكلف بالمهام الآتية:

- أ. متابعة عمل أمناء ومشرفي المجمعات كافة من حيث الالتزام بالدوام والواجبات وتنفيذ التعليمات الخاصة بعمل الاشراف
- ب. رفع التقارير اليومية الى مدير القسم عن واقع المجمعات، من حيث مستوى النظافة وتوافر المستلزمات الأساسية للسكن في المجمعات وكذلك الإنجاز اليومي لصيانة والخدمات مع رفع تقارير الحضور للطلبة بشكل اسبوعي وتسجيل الحالات الخاصة بغياب الطلبة بشكل يومي.
- ج. متابعة عمل شعبة البحث الاجتماعي في كل مجمع ورفع التقارير عن الإنجاز الحاصل فيها الى مدير القسم.
- د. متابعة تنظيم السجلات الخاصة بكل مجمع والتي من شأنها تسهيل إجراءات عمل الأقسام.

7.شعبة الصيانة والخدمات:

وهي الشعبة المسؤولة عن إصلاح وإدامة وتنظيف المجمعات والأشراف على ذلك، من خلال ملاكات مؤهلة لهذا العمل.
وحدة السلامة المهنية:
 تتولى هذه الوحدة مهام الصحة والسلامة المهنية وأعمال الدفاع المدني في الأقسام الداخلية.

رابعاً- مجمعات الأقسام الداخلية:

يكون لكل قسم داخلي أمين مجمع يرتبط ادارياً بمدير الأقسام الداخلية، ويكون مسؤولاً مباشراً عن شؤون المجمع، والأشراف عليه من ناحية التنظيف، والتنظيم والإدامة، إضافة إلى متابعة سلوك الطلبة وانضباطهم داخل المجمع بمساعدة عدد من المشرفين والمراقبين والمنظفين والحراس للاهتمام بأمر المجمع.

المشرفون:

يوجد في كل مجمع عدد من المشرفين من حملة شهادة البكالوريوس في علم النفس، أو علم الاجتماع أو التربية يتناسب عددهم مع الطلبة الساكنين في المجمع، ويكون المشرف على تماس مباشر بطلبة القسم الداخلي، ويساعد أمين المجمع في الأعمال الإدارية، ويكون مسؤولاً عن تنظيم سكن الطلاب في الغرف والاشراف عليهم إداريا واجتماعيا.



القبول في الاقسام الداخلية:



أولاً:

يخول مجلس الجامعة قسم شؤون الأقسام الداخلية قبول طلبة السنة الأولى في كليات الجامعة، الذين تتوفر فيهم شروط القبول على وفق احكام هذا النظام.

ثانياً:

قبول الطلبة العراقيين في الأقسام الداخلية لمدة تعادل مدة الدراسة الجامعية وفقاً للأسس الآتية :

أ. ان يكون الطالب من خارج مركز المحافظة.

ب. ان لا يكون موظفاً او عاملاً، ويسقط حقه في البقاء في القسم الداخلي عند توظيفه او عمله.

ج. يفضل في القبول على غيره من شارك في حملات الحشد الشعبي، او محو الامية، او التوعية المجتمعية، وغيرها من الاعمال والخدمات الجماعية ذات المردود العام، والموهوبين، واصحاب الكفاءات في مجالات الرياضة والفنون والثقافة، على ان يثبتوا ذلك بوثائق معززة من الجهة المعنية.

معايير قبول الطلبة في الاقسام الداخلية:

1. يقبل الطالب في القسم الداخلي لمدة تعادل مدة الدراسة.
2. ان يكون الطالب خالياً من الامراض السارية والمعدية بموجب تقرير طبي صادر من جهه رسمية.
3. يكون التقديم للسكن مباشرة بعد قبول الطالب بالكلية، على وفق استماره خاصة تعد من الاقسام الداخلية في الجامعة وخلال مدة اسبوعين.
4. يراعى ان كان الطالب من ذوي الشهداء ومن الدرجة الاولى حصراً على ان يثبت ذلك بشكل رسمي.
5. تراعى حاله الاقتصادية للطلاب بعد التأكد وجلب ما يثبت ذلك.
6. يوقع الطالب على تعهد قانوني بالالتزام بالضوابط والتعليمات الخاصة بالاقسام الداخلية.
7. تسجل المبالغ المستحصلة من بدل السكن في الاقسام الداخلية في صندوق الجامعة كأمانات، وتصرف في دعم وتطوير وصيانة الاقسام الداخلية.
8. يقدم الطالب قبل التحاقه بالقسم الداخلي تعهداً مصدقاً بكفيل ضامن.

شروط التقديم للسكن في الأقسام الداخلية:

يرحب قسم شؤون الأقسام الداخلية في جامعة العميد بأبنائنا الطلبة كافة، وخصوصاً الجدد من المرحلة الأولى - القبول الجديد، ويتمنى لهم عاماً سعيداً مكللاً بالنجاح والموفقية، ويدعو الراغبين منهم بالسكن في الأقسام الداخلية الى ضرورة الاسراع بالتسجيل واتباع التعليمات الآتية:

طريقة التسجيل

الطلبة المشمولين بالتسجيل في القسم الداخلي، هم طلبة جامعة العميد حصراً - من السنة الأولى القبول الجديد، الذين ظهرت اسماءهم بنتائج القبول، الى آخر سنة في كليات الجامعة كلها. يكون التسجيل عن طريق الانترنت بالدخول الى الموقع الالكتروني للأقسام الداخلية لجامعة العميد على الرابط <https://alameed.edu.iq> ومن ثم الدخول على تبويب - التسجيل ثم نختار نوع التسجيل (طالب جديد).

يملاً الطالب الاستمارة الالكترونية، والتعهد الخطي، والكفالة الضامنة، ثم الضغط على زر (ارسال) وسيرده فوراً الاجابة بنجاح التسجيل الالكتروني، ولا حاحه لطبع الاستمارة. بعد الانتهاء من املاء الاستمارة، يراجع الطالب قسم شؤون الأقسام الداخلية في رئاسة الجامعة عند بدء العام الدراسي، ولمدة اسبوعين ويكون القبول بحسب اسبقية التقديم والطاقة الاستيعابية، مع ملاحظة الامور الآتية:

مواعيد المراجعة :

1. تكون المراجعة في اثناء الدوام الرسمي ابتداء من (الساعة التاسعة صباحا حتى الساعة الثانية ظهراً) قبل غلق صندوق الحسابات .
2. نؤكد عدم امكانية اسكان الطالب قبل اتمام معاملة الاسكان لأي سبب كان .
3. في حالة عدم مراجعة الطالب للتسجيل في المواعيد المذكورة اعلاه يسقط حقه في السكن نهائياً .

تسديد اجور السكن :

يسدد مبلغ السكن مقدماً وبقسطين؛ واحد عند المراجعة للتسجيل، والآخر عند بداية الفصل الدراسي الثاني.

ملاحظ مهمة :

يتطلب حضور ولي الامر (الاب أو الام أو الاخ أو العم أو الخال) لطلاب المرحلة الاولى فقط، لإتمام عملية التسجيل .

يتطلب حضور كفيل ضامن (موظفًا) لتوقيع الكفالة الضامنة، وبالإمكان اعتماد ولي الامر كفيل ضامن اذا كان موظفاً بموجب كتاب من دائرته يؤيد ذلك، او بموجب هوية موظف صادرة من دائرته، او هوية متقاعد .

عند اكمال عملية التسجيل يزود قسمنا الطالب بهوية الاقسام الداخلية، وفي حالة عدم التسجيل والحصول على الهوية اعلاه، سوف لن يُستقبل او يسكن في القسم الداخلي عند بدء العام الدراسي ويسقط حقه في السكن .

نرجو من ابناءنا الطلبة الاطلاع على التعليمات وضوابط السكن الموجودة على الموقع الالكتروني للقسم على الرابط قبل ملئ استمارة التسجيل .

التزامات السكن في الأقسام الداخلية:

1. نظافة الغرفة والقسم الداخلي وممراته، وعدم رمي النفايات وبقايا الطعام من الشرفات.
2. الالتزام بأوقات غلق الباب الرئيس للقسم الداخلي.
3. عدم السماح للاقارب والضيوف بالدخول او السكن ومراعاة الهدوء التام داخل القسم وممراته وساحاته.
4. الابتعاد عن القيام باي اضرار مادية قد تصيب الغرفة والممرات والمرافق العامة.
5. عدم استخدام الاجهزة الكهربائية ذات السحب العالي للتيار الكهربائي (خصوصا عند تشغيل مولدة القسم الداخلي).
6. عدم إدخال المواد الممنوعة والتي تشمل (مشروبات كحولية، أركيلة، دومينو، طاوي وورق القمار الخ).
7. إلتزام الانظمة والقوانين والتحلي بالاخلاق العالية، ومعاملة ادارة المجمع والمشرفين بكل احترام وتنفيذ توجيهاتهم كافة.
8. عدم المبيت خارج القسم الداخلي، إلا بعد ابلاغ ادارة المجمع وبعلم ولي الامر.
9. عدم التغيب عن القسم الداخلي بدون عذر شرعي ولمدة (10 ايام) لطلبة الدراسات الاولية.
10. يتعهد الطلبة بتسليم ما بذمتهم من المواد الخاصة بالقسم الداخلي، قبل مغادرتهم المجمع، كما استلموها أول مرة، وبخلافه يتحمل الطلبة الاضرار المترتبة على ذلك كافة.
11. يتعهد الطلبة بمغادرة القسم الداخلي في اليوم التالي، كاقصى حد، من اكمال الامتحانات النهائية.

ضوابط السكن في القسم الداخلي:

استناداً لتعليمات اسكان الطلبة الجامعيين لسنة ٢٠٠٤م تقرر إصدار الضوابط الخاصة بالسكن في الاقسام الداخلية: الواجبات المفروضة على الطلبة الساكنين في الاقسام الداخلية

المادة (1)

يتوجب على الطلبة من شاغلي الاقسام الداخلية الالتزام بالأعمال الآتية:

أولاً: الالتزام بالآداب العامة واجتناب كل ما من شأنه الإخلال بالسلوك العام.

ثانياً: مراعاة الهدوء والسكينة العامة وكل ما من شأنه توفير بيئة صالحة مناسبة للدراسة وذلك من خلال تجنب الأفعال التالي ذكرها:

أ. عدم استعمال أجهزة المذياع أو التلفاز داخل الغرف المخصصة للنوم واستعمال سماعات الأذن الخاصة عند تشغيل الأقراص والاشربة على أجهزة الحاسوب.

ب. عدم التجمع داخل الغرف المخصصة للنوم

ج. عدم استعمال الهاتف النقال داخل الغرف المخصصة للنوم في الأوقات المتأخرة من الليل، أو خلال أوقات راحة الطلبة داخل الغرف المخصصة للنوم.

د. عدم اصطحاب الزائرين الى داخل الغرف المخصصة للنوم أو داخل مرافق السكن.

ثالثاً: المحافظة على الأثاث والممتلكات العامة التابعة للأقسام الداخلية

رابعاً: الالتزام بالمحافظة على النظافة العامة للسكن والاستعمال الأمثل والسليم لجميع مرافقه

خامساً: الاهتمام بنظافة الغرفة وترتيبها يومياً

سادساً: نشر الملابس في الأماكن المخصصة والمعدة لذلك والامتناع عن نشرها في الشرفات او على السلالم حفاظاً على الشكل العام للسكن

- سابعاً:** المحافظة على الممتلكات الخاصة بالطلبة اذ ان إدارة القسم الداخلي غير مسؤولة عن فقدان الممتلكات الخاصة والشخصية للطلبة وبإمكانهم حفظها في الأماكن المخصصة لذلك
- ثامناً:** الالتزام بإبلاغ المشرف / المشرفة بأي عطل قد يحدث او تلف داخل الغرف المخصصة للسكن او المرافق العامة الأخرى فور حدوثه
- تاسعاً:** إغلاق مفاتيح الكهرباء وحنفيات المياه عند مغادرة الأقسام الداخلية.
- عاشراً:** التعاون وبذل الجهود وكل ما من شأنه الترشيد في استهلاك الكهرباء والماء.
- حادي عشر:** استقبال الزائرين من المعرفين حصراً من قبل ولي أمر الطالب على أن يكون ذلك ضمن الأماكن المخصصة لاستقبال الضيوف
- ثنا عشر:** الالتزام باحترام مدراء الأقسام الداخلية والمشرفين المسؤولين والعاملين في الاقسام الداخلية والتزام الأدب واللياقة عند مخاطبتهم.
- ثلاث عشر:** الالتزام بالمبيت في المكان المخصص والمحدد وقت التسكين ولا يسمح بالتغيير الا بعد اذن من المشرف / المشرفة .
- رابع عشر:** الالتزام بوجوب حصو حصول الموافقات الأصولية على الأنشطة والفعاليات الجماعية للطلبة داخل الأقسام الداخلية
- خامس عشر:** الالتزام بوجوب إبلاغ المشرف / المشرفة عند ظهور أي حالة مرضية.
- سادس عشر:** الالتزام بحمل الهوية الجامعية والهوية الخاصة بالقسم الداخلي عند الدخول والخروج من مبنى القسم الداخلي وتقديمها عند الطلب .
- سابع عشر:** التقيد والالتزام بسجل الحضور والغياب في الأوقات المحددة لذلك وبجهاز البصمة المخصص للطلبة
- ثامن عشر:** إمكانية تزيين الغرفة شرط الالتزام بالأخلاق والآداب العامة ..
- تاسع عشر:** يجوز الطلبة اقتناء الحاسب الآلي والهاتف النقال غير المزود بكاميرا.
- عشرون:** إخطار المشرف / المشرفة عند الاشتراك بالرحلات الطلابية الجامعية قبل أربع وعشرين ساعة على الأقل، مع ضرورة الالتزام بالعودة الى السكن عند الساعة السادسة مساءً كحد أقصى.

إحدى وعشرون: في حال استمرار الدراسة في الفصل الصيفي يجوز للطالب المسجل أن يستمر في السكن الذي تحدده إدارة القسم الداخلي.

المحظورات:

- يحظر على الطلبة من ساكني الأقسام الداخلية القيام بالإعمال التالية:
1. لا يجوز وضع اي إعلان او ملصق داخل القسم الداخلي إلا بعد اعتماده من المشرف / المشرفة، وتعليقه في الأماكن المخصصة لذلك.
 2. لا يسمح ل للطلاب بيايواء اي شخص من خارج القسم الداخلي.
 3. عدم جواز ارتداء الملابس غير اللائقة كملابس النوم في الأماكن المخصصة للزائرين.
 4. يمنع التجمع داخل الغرف المخصصة للنوم او مرافق السكن الأخرى من دون موافقة المشرف / المشرفة، ويستثنى من ذلك قاعة التلفاز أو المطالعة والإنترنت.
 5. الامتناع عن تحريض الطلبة على عدم حضور المحاضرات أو الأنشطة العلمية والطلابية وسائر الأنشطة الأخرى.
 6. يحضر إدخال المشروبات المسكرة أو المخدرات أو الأشرطة والكتب والمجلات المنافية للأخلاق والآداب العامة والأركيلة، الدومينو، الطاولي وورق القمار.
 7. يحضر إدخال السلاح بكافة أنواعه سواء كان مجاز أو بدون إجازة رسمية.

شروط المغادرة والعودة للسكن:

المادة (3)

يشترط على الطالب عند مغادرته مبنى القسم الداخلي والعودة مجدداً إليه مراعاة ما يأتي:

1. ملئ الاستمارة الخاصة بمغادرة الطالب لمبنى القسم الداخلي عند قضاء الإجازة الأسبوعية أو الإجازة الرسمية، على أن تكون العودة للسكن عند الساعة الخامسة مساءً كحد أن حد أقصى.
2. لا يجوز للطلبة المبيت خارج مبنى القسم الداخلي خلال أيام الدراسة إلا في الحالات الاضطرارية بعد إبلاغ مدير القسم الداخلي بذلك وبيان الأسباب التي دعت لذلك.
3. تنتهي الإقامة في السكن مع نهاية كل عام دراسي.
4. تنتهي إقامة الطالب في السكن بالانسحاب أو التأجيل أو صدور قرار بفصل الطالب نهائياً من السكن في القسم الداخلي.
5. على الطلبة عند انتهاء مدة إقامته في القسم الداخلي إخلاء الغرفة وتسليم جميعا الممتلكات المعهودة بذمته الى أمين / أمينة القسم الداخلي.

المخالفات والعقوبات المترتبة عليها وإجراءات فرضها:

المادة: (4)

إذا خالف الطالب الواجبات المفروضة عليه او قام بعمل من الاعمال المحظورة عليه والمحددة بموجب المادتين (١) و (٢) من هذه الضوابط يعاقب بإحدى العقوبات المنصوص عليها في هذه الضوابط تبعاً للجسامة ونوع المخالفة المرتكبة وكما يلي: -

أولاً: التنبيه ويكون ذلك بإشعار الطالب شفهيّاً من خلال أمين المجمع عند مخالفته لضوابط السكن غير الجسيمة للمرة الأولى على أن تكون مكتوبة، في حالة التكرار للمرة الثانية، يشترط في هذه الحالة مصادقة مدير القسم الداخلي في الجامعة وحفظها في ملف الطالب .

ثانياً: الإنذار ويكون ذلك بكتاب موجه من قبل مدير القسم الداخلي في الجامعة الى الطالب على أن ترسل نسخة منه الى ولي أمر الطالب لغرض الاطلاع عليها ومن ثم حفظها في ملف الطالب عند ثبوت ارتكابه لأحد الاعمال الآتية:

- أ. كل ما من شأنه الإخلال بالأخلاق والآداب العامة بالقول أو الفعل .
- ب. تعمد تعطيل الأنشطة الطلابية داخل مبنى القسم الداخلي .
- ج. عدم احترام مدراء الأقسام الداخلية أو المشرفين أو العاملين داخل مبنى القسم الداخلي وعدم التزام الآداب واللياقة عند مخاطبتهم .
- د. المشاجرة أو الإساءة الى علاقات الزمالة بين الطلبة أو الاتيان بكل ما من شأنه الإخلال بالنظام والسكينة العامة داخل القسم الداخلي أو حرض على ذلك تستر على القائمين بها .
- هـ. إذا ضبط بجوزته اشياء ممنوعة
- و. إتلاف الممتلكات الخاصة بالقسم الداخلي والإضرار بها سواء كان ذلك بطريق العمد أو الإهمال وسوء الاستعمال .

ثالثاً: تضمين الطالب القيمة المالية عن الممتلكات التي أتلفها سواء أكان ذلك متعمداً أو بسبب إهماله وسوء الاستعمال.

رابعاً: الفصل المؤقت.

1. لرئيس الجامعة بناءً على قرار مسبب من مدير الأقسام الداخلية في الجامعة إيقاع عقوبة الفصل المؤقت على الطالب ولمدة لا تزيد على (٧) أيام يسري العمل فيها فور حضوره في أمر الطالب وإطلاعها، وحفظها في ملف الطالب عند ثبوت ارتكابه لأحد الأعمال التالية:

أ. الخروج خارج الأوقات المخصصة أو تغيبه عن المبيت في القسم الداخلي.

ب. تكرار الاعتداء على المشرف / المشرفة أو أحد المسؤولين أو العاملين في القسم الداخلي سواء أكان ذلك بالقول أو الفعل.

ج. تكرار المشاجرة والإساءة إلى علاقات الزمالة بين الطلبة والآتيان بكل ما من شأنه الإخلال بالنظام العام والهدوء والسكينة داخل مبنى القسم الداخلي.

د. ثبوت إشاعته الأفكار السياسية التي من شأنها إثارة الروح الطائفية والفتن والنزاعات العرقية والدينية.

هـ. حمل السلاح بأنواعه سواء كان بإجازة أو بدون إجازة داخل مبنى القسم الداخلي.

2. يعاقب الطالب بالفصل لمدة (٣٠) يوماً إذا تغيب عن المبيت في القسم الداخلي لمدة عشرة أيام متتالية دون عذر مشروع، أو ثبوت تغيبه عن المبيت في القسم الداخلي لمدة (١٤) يوماً بشكل منفصل

خلال ثلاثة

أشهر متتالية دون عذر مشروع .

خامساً: الفصل النهائي

لرئيس الجامعة بناءً على توصية لجنة انضباط الطلبة المشكلة بموجب تعليمات انضباط الطلبة ذات الرقم ١٦٠ لسنة ٢٠٠٧ إيقاع عقوبة الفصل النهائي للطالب من القسم الداخلي عند ثبوت قيامه لاحد الأفعال التالية

أ. تكرار المخالفات المنصوص عليها في حالات الفصل المؤقت بثبوت ارتكاب الطالب لأفعال منافية للشرف والأخلاق.

ب. المساس بالقيم الدينية والوطنية بالقول أو الفعل .

ج. الآتيان بكل ما من شأنه المساس بأمن الدولة واستقرارها، أو حرض على القيام بذلك أو تستر على القائمين بذلك رغم علمه بالفاعل .

تطبق تعليمات الطلبة الجامعيين رقم 106 لسنة 2007 على الطلبة المشمولين بها عند مخالفتهم احكامها بعد اماكن السكن جزءاً مكملاً للحرم الجامعي .

معرض الصور



















جامعة العميد

صرح بهيج لتنمية مستدامة



university_of_alameed



www.alameed.edu.iq



كربلاء المقدسة / طريق كربلاء نجف - مقابل عمود 1238

